



# Uvod v spoznavanje oblačilne kulture na Slovenskem



Katarina Šrampf Vendramin

Maribor, 10. 2. 2017



# Izrazi

## ☞ **Oblačilni videz**

Izrazu noša enakovreden pojem. Označuje vse, kar je na človeku vidnega, mogoče pa ga je uporabljati za vse plasti prebivalstva (tudi delavce, meščane, plemiče, ...).

## ☞ **Noša**

Izraz, ki označuje vse kar je mogoče na človeku videti (obleka, nakit, frizura, ličenje, ...). Ima izrazito konotacijo s kmetstvom, z narodom ... (starinsko)

## ☞ **Folklorni kostum**

Kostumi, ki jih folklorne skupine uporabljajo za prikazovanje preteklega oblačilnega videza

## ☞ **"Narodna noša"**

Označuje posebno preobleko (uniformo, kostum), ki jo je sredi 19. stol. ob posebnih priložnostih začel nositi del slovensko zavednega meščanstva. Kasneje se razširi na vse sloje prebivalstva.

## ☞ **Pripadnostni kostum**

Strokovni izraz za "narodno nošo" (vedel Bojan Kific)

# RAZISKOVALCI

- ☞ Stanko Vurnik
- ☞ Marta Ložar
- ☞ Angelos Baš
- ☞ Marija Makarovič
- ☞ Janja Žagar
- ☞ Bojan Knific
- ☞ Drugi (Pakiž, Pance, Paladin, Vrišer, Stopar, Košuta ...)

# Funkcija obleke

☞ **Funkcionalne enote** (vsakdanja, delovna, praznija, svečana...oblačila; zaradi različne družbene sestave in odnosov med ljudmi, različne organizacije dela, ponudbe na trgu...)

☞ **Osnovne funkcije:**

- *Zaščita oz. varovalo* (pred neugodnimi vplivi okolja, poškodbami, pred pogledi drugih ljudi)
- *Označevanje* (oznaka skupine; ločuje eno skupino od druge)
- *Izražanje individualnosti, drugačnosti, posebnosti* (izpostavljanje posameznika znotraj svoje lastne skupine)



# DELITVE / RAZLIKE

glede na:

- ☞ Čas (zgodovinsko obdobje, letni čas)
- ☞ Prostor
- ☞ Družbeni sloj
- ☞ Priložnost
- ☞ Starost človeka



# ČAS

- ☞ Pred sredino 19. stoletja
- ☞ Sreda 19. stoletja
- ☞ 2. polovica 19. stoletja
- ☞ Prelom 19. v 20. stoletje
- ☞ Pred 1. sv. vojno
- ☞ Med obema svetovnima vojnama



Noša na Dolenjskem sredi 18. stoletja  
(A. Tušek, 1760)

# LETNI ČAS/PRILOŽNOST

- ☞ Zima/poletje
- ☞ Delo/praznik
- ☞ Posebni prazniki  
(pomembni dogodki v  
človekovem življenju...)
- ☞ Ples (plesne, večerne  
obleke)



# DRUŽBENI SLOJ

- ☞ Plemiči
- ☞ Meščani/tržani
- ☞ Kmetje
- ☞ Delavci



Delovna oprava delavcev oddelka belilnice in barvarne Bombažne predilnice in tkalnice Tržič leta 1898. Tako moški kot ženske z oblačilno podobo kažejo svoj zelo solidni družbeni položaj. (Tržiški muzej.)



# STAROST

- ☞ Dojenčki
- ☞ Majhni otroci
- ☞ Fantje/dekleta
- ☞ Odrasli
- ☞ Starostniki



# PROSTOR

- ☞ Pokrajinske delitve:
- ☞ Alpe
- ☞ Panonski svet
- ☞ Mediteran
  
- ☞ Mešana območja



# OBLAČILNA KULTURA

- ☞ **Oblačilna podoba geografskega območja se skozi čas spreminja**
- ☞ Če ga želimo spoznati moramo upoštevati oblačilni videz vseh družbenih slojev
- ☞ Razredne družbe namenoma ohranjajo vidne razlike med ljudmi tudi v oblačilnem videzu
- ☞ Oblačilni videz plemstva in meščanstva pod vplivom modnih centrov (Dunaj, Pariz...)
- ☞ Oblačilni videz večinskega prebivalstva regionalno obarvan zaradi geografsko omejenih vsakodnevnih stikov in vplivnih gravitacij



37  
Valvasor, 1689



*Istrianerin - Istrunka*

Hacquet, 1778

[www.crohis.com](http://www.crohis.com)

[moa.zirfotoj.www](http://moa.zirfotoj.www)



*Istrianerin - Istrunka*



Breschitze, ok. 1840



Scusa, 1863



# OBLAČILNA KULTURA

☞ Oblačilna podoba geografskega območja se skozi čas spreminja

☞ **Če ga želimo spoznati moramo upoštevati oblačilni videz vseh družbenih slojev**

☞ Razredne družbe namenoma ohranjajo vidne razlike med ljudmi tudi v oblačilnem videzu

☞ Oblačilni videz plemstva in meščanstva pod vplivom modnih centrov (Dunaj, Pariz...)

☞ Oblačilni videz večinskega prebivalstva regionalno obarvan zaradi geografsko omejenih vsakodnevnih stikov in vplivnih gravitacij



Rogaška Slatina, 1855

# OBLAČILNA KULTURA

- ☞ Oblačilna podoba geografskega območja se skozi čas spreminja
- ☞ Če ga želimo spoznati moramo upoštevati oblačilni videz vseh družbenih slojev
- ☞ **Razredne družbe namenoma ohranjajo vidne razlike med ljudmi tudi v oblačilnem videzu**
- ☞ Oblačilni videz plemstva in meščanstva pod vplivom modnih centrov (Dunaj, Pariz...)
- ☞ Oblačilni videz večinskega prebivalstva regionalno obarvan zaradi geografsko omejenih vsakodnevnih stikov in vplivnih gravitacij





Rdeče pete Ludika XIV označevale njegov status.



Rdeča bila barva britanske aristokracije (1708-1714)

# OBLAČILNA KULTURA

- ☞ Oblačilna podoba geografskega območja se skozi čas spreminja
- ☞ Če ga želimo spoznati moramo upoštevati oblačilni videz vseh družbenih slojev
- ☞ Razredne družbe namenoma ohranjajo vidne razlike med ljudmi tudi v oblačilnem videzu
- ☞ **Oblačilni videz plemstva in meščanstva pod vplivom modnih centrov (Dunaj, Pariz...)**
- ☞ Oblačilni videz večinskega prebivalstva regionalno obarvan zaradi geografsko omejenih vsakodnevnih stikov in vplivnih gravitacij

# Wiener Frauen-Zeitung

für Mode, Handarbeit und Belehrung.

Don., 1. October 1905.

**1. u. 2. Zeile: Kleider mit langen Ärmeln.**  
 1. u. 2. Zeile: Kleider mit langen Ärmeln. Die ersten beiden sind in der ersten Zeile dargestellt, die letzten beiden in der zweiten Zeile. Die Kleider sind lang, dunkel und haben lange Ärmel. Die ersten beiden Kleider sind in der ersten Zeile dargestellt, die letzten beiden in der zweiten Zeile. Die Kleider sind lang, dunkel und haben lange Ärmel.

**3. u. 4. Zeile: Kleider mit langen Ärmeln.**  
 3. u. 4. Zeile: Kleider mit langen Ärmeln. Die ersten beiden sind in der dritten Zeile dargestellt, die letzten beiden in der vierten Zeile. Die Kleider sind lang, dunkel und haben lange Ärmel. Die ersten beiden Kleider sind in der dritten Zeile dargestellt, die letzten beiden in der vierten Zeile. Die Kleider sind lang, dunkel und haben lange Ärmel.

# WIENER MODE

**1. u. 2. Zeile: Kleider mit langen Ärmeln.**  
 1. u. 2. Zeile: Kleider mit langen Ärmeln. Die ersten beiden sind in der ersten Zeile dargestellt, die letzten beiden in der zweiten Zeile. Die Kleider sind lang, dunkel und haben lange Ärmel. Die ersten beiden Kleider sind in der ersten Zeile dargestellt, die letzten beiden in der zweiten Zeile. Die Kleider sind lang, dunkel und haben lange Ärmel.

**1. u. 2. Zeile: Kleider mit langen Ärmeln.**  
 1. u. 2. Zeile: Kleider mit langen Ärmeln. Die ersten beiden sind in der ersten Zeile dargestellt, die letzten beiden in der zweiten Zeile. Die Kleider sind lang, dunkel und haben lange Ärmel. Die ersten beiden Kleider sind in der ersten Zeile dargestellt, die letzten beiden in der zweiten Zeile. Die Kleider sind lang, dunkel und haben lange Ärmel.

**3. u. 4. Zeile: Kleider mit langen Ärmeln.**  
 3. u. 4. Zeile: Kleider mit langen Ärmeln. Die ersten beiden sind in der dritten Zeile dargestellt, die letzten beiden in der vierten Zeile. Die Kleider sind lang, dunkel und haben lange Ärmel. Die ersten beiden Kleider sind in der dritten Zeile dargestellt, die letzten beiden in der vierten Zeile. Die Kleider sind lang, dunkel und haben lange Ärmel.

Joseph Kranner & Söhne, Wien I.

**1. u. 2. Zeile: Kleider mit langen Ärmeln.**  
 1. u. 2. Zeile: Kleider mit langen Ärmeln. Die ersten beiden sind in der ersten Zeile dargestellt, die letzten beiden in der zweiten Zeile. Die Kleider sind lang, dunkel und haben lange Ärmel. Die ersten beiden Kleider sind in der ersten Zeile dargestellt, die letzten beiden in der zweiten Zeile. Die Kleider sind lang, dunkel und haben lange Ärmel.

**3. u. 4. Zeile: Kleider mit langen Ärmeln.**  
 3. u. 4. Zeile: Kleider mit langen Ärmeln. Die ersten beiden sind in der dritten Zeile dargestellt, die letzten beiden in der vierten Zeile. Die Kleider sind lang, dunkel und haben lange Ärmel. Die ersten beiden Kleider sind in der dritten Zeile dargestellt, die letzten beiden in der vierten Zeile. Die Kleider sind lang, dunkel und haben lange Ärmel.

**1. u. 2. Zeile: Kleider mit langen Ärmeln.**  
 1. u. 2. Zeile: Kleider mit langen Ärmeln. Die ersten beiden sind in der ersten Zeile dargestellt, die letzten beiden in der zweiten Zeile. Die Kleider sind lang, dunkel und haben lange Ärmel. Die ersten beiden Kleider sind in der ersten Zeile dargestellt, die letzten beiden in der zweiten Zeile. Die Kleider sind lang, dunkel und haben lange Ärmel.

**1. u. 2. Zeile: Kleider mit langen Ärmeln.**  
 1. u. 2. Zeile: Kleider mit langen Ärmeln. Die ersten beiden sind in der ersten Zeile dargestellt, die letzten beiden in der zweiten Zeile. Die Kleider sind lang, dunkel und haben lange Ärmel. Die ersten beiden Kleider sind in der ersten Zeile dargestellt, die letzten beiden in der zweiten Zeile. Die Kleider sind lang, dunkel und haben lange Ärmel.

**3. u. 4. Zeile: Kleider mit langen Ärmeln.**  
 3. u. 4. Zeile: Kleider mit langen Ärmeln. Die ersten beiden sind in der dritten Zeile dargestellt, die letzten beiden in der vierten Zeile. Die Kleider sind lang, dunkel und haben lange Ärmel. Die ersten beiden Kleider sind in der dritten Zeile dargestellt, die letzten beiden in der vierten Zeile. Die Kleider sind lang, dunkel und haben lange Ärmel.

Neueste Fashion für December 1888 Verlag Dresser & Fashionable Millinery

# OBLAČILNA KULTURA

- ☞ Oblačilna podoba geografskega območja se skozi čas spreminja
- ☞ Če ga želimo spoznati moramo upoštevati oblačilni videz vseh družbenih slojev
- ☞ Razredne družbe namenoma ohranjajo vidne razlike med ljudmi tudi v oblačilnem videzu
- ☞ Oblačilni videz plemstva in meščanstva pod vplivom modnih centrov (Dunaj, Pariz...)
- ☞ **Oblačilni videz večinskega prebivalstva regionalno obarvan (geografsko omejeni vsakodnevni stiki, vplivi gospodarskih središč itn.)**

☞ Deželne in administrativne meje niso predstavljale ovir, zato so podobnosti s sosednjimi pokrajinami



☞ Nemčija (Bavarska)



Slovenija (Kranjica, Polhov Gradec)



☞ Češka  
(Prekmurje)



Slovenija

# OBLAČILNI TIPI NA SLOVENSKEM

- ☞ Nekako od sredine 16. stoletja do 2. pol. 19. stoletja (ok. 1870) se **osnovna oblika** oblačil kmetov ne spremeni
- ☞ Pokrajinska raznolikost oblačilnega videza se ohrani do **70-ih let 19. stoletja**
- ☞ **3 pokrajinski tipi:**
  - Alpski tip
  - Panonski tip
  - Primorski tip
- + mešana območja





# Primorski tip

- ☞ V delu Primorskega, v slovenskem delu Istre z Brkini, v Škednju, Boljuncu in Dolini pri Trstu
- ☞ Ženske spodnje oblačilo je bila **tunika z rokavi**, preko katere so nosile t.i. **kamižote**
- ☞ Moški oblačili podobno kot pri alpskem tipu noše





SLOVENSKI



SLOVENSKI ETNOGRAFSKI MUZEJ





F. X. v. Goldenstein del.

L. Zahmayer sculp. Wien



Pražnja ženska noša v  
Škednju, sredina 19. stoletja  
(S. Šantel)

# Alpski tip

☞ Na Gorenjskem, Koroškem, Notranjskem, Dolenjskem (do Kostanjevice), na Primorskem (razen v Istri in okolici Trsta), na Štajerskem (ne v vzhodnem delu)

☞ Ženske: krilo z modrcem

☞ Moški: priležno krojene dokolenske hlače



Kmečka noša iz Bohinja  
(Goldnstein 1844)



Pražnje opravljen moški iz Barkovelj,  
po sredini 19. stoletja (S. Šantel)





Noša na Dolenjskem, začetek 19. stoletja (Blečji vrh, 1802)





Ziljanka iz 1. pol. 19. stoletja  
(Goldenstein)









XXV



XXVI



XXI



XXVII



XXVIII



XXIII



XXII

# Panonski tip

- ☞ V Beli krajini in Prekmurju, na vzhodnem Štajerskem, v jugovzhodni Dolenjski
- ☞ t.i. bela noša
- ☞ Ženske: krilo na pas in rokavci
- ☞ Moški: dolge hlače, srajca in brezrokavna oblačila





Dekleti iz Poljanske doline v Beli krajini  
(Goldenstein 1838)



Vsakdanja moška noša v Starem  
trgu ob Kolpi iz 1. pol. 19. stoletja  
(Goldenstein 1838)

Moški iz Osilnice  
(Goldenstein)



Zimska noša z  
vezenim kožuhom  
iz Adlešič.  
(F. Vesel 1920)



Foto: Benjamin Krali



Prekmurka v pažnji  
noši (1891)



Prekmurec (1891)



# Na mejnih območjih







R. K. v. Goltenschein del.

L. Zochmayer sculp. Vienna.

# Moška in ženska obleka v 1. pol. 20. stoletja

- ☞ Do 70-ih let 19. stoletja še prisotna pokrajinska raznolikost v oblačenju
- ☞ Kasneje se pod vplivom takratne meščanske mode uveljavi poenoten oblačilni videz
- ☞ Ženske: krilo na pas, oprijeto krojeno jopo ali bluzo ter občasno predpasnik
- ☞ Moški: hlače, srajco in telovnik ter suktnjo





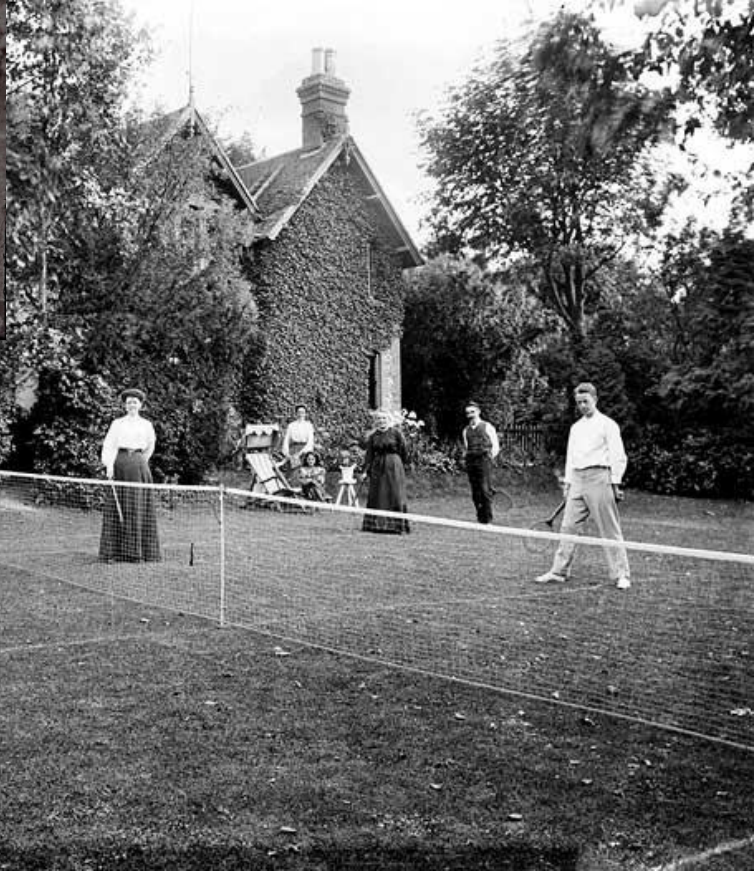
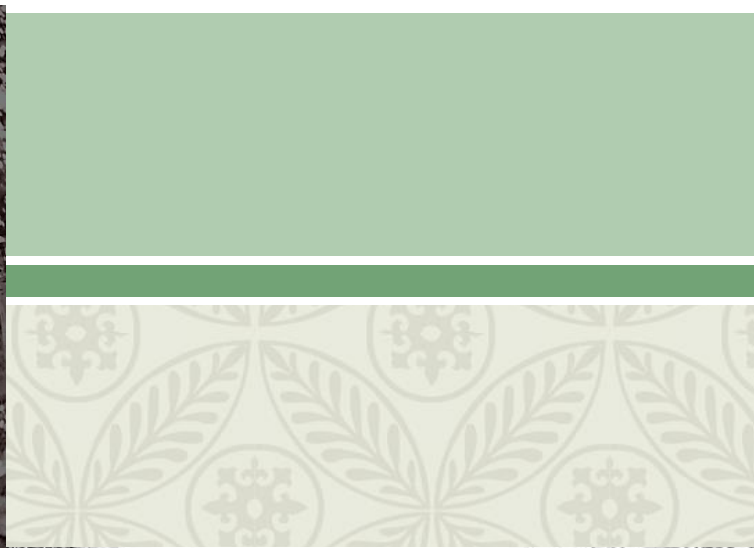
# Slovenski prostor vpet v evropski kulturni prostor

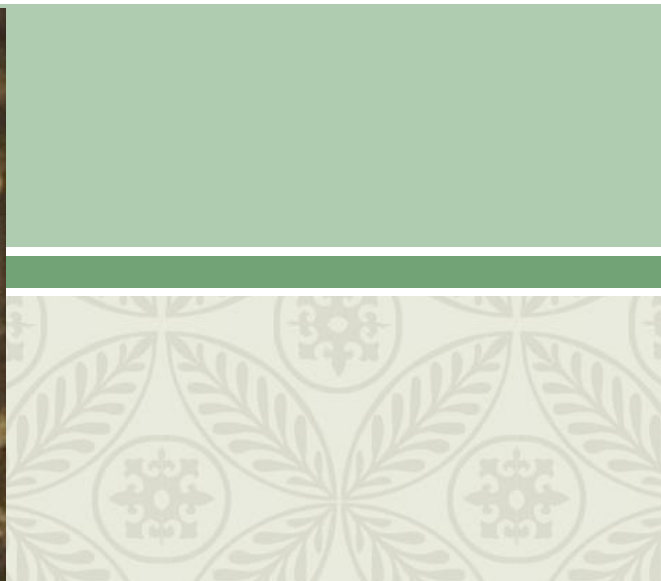














 Hvala za pozornost